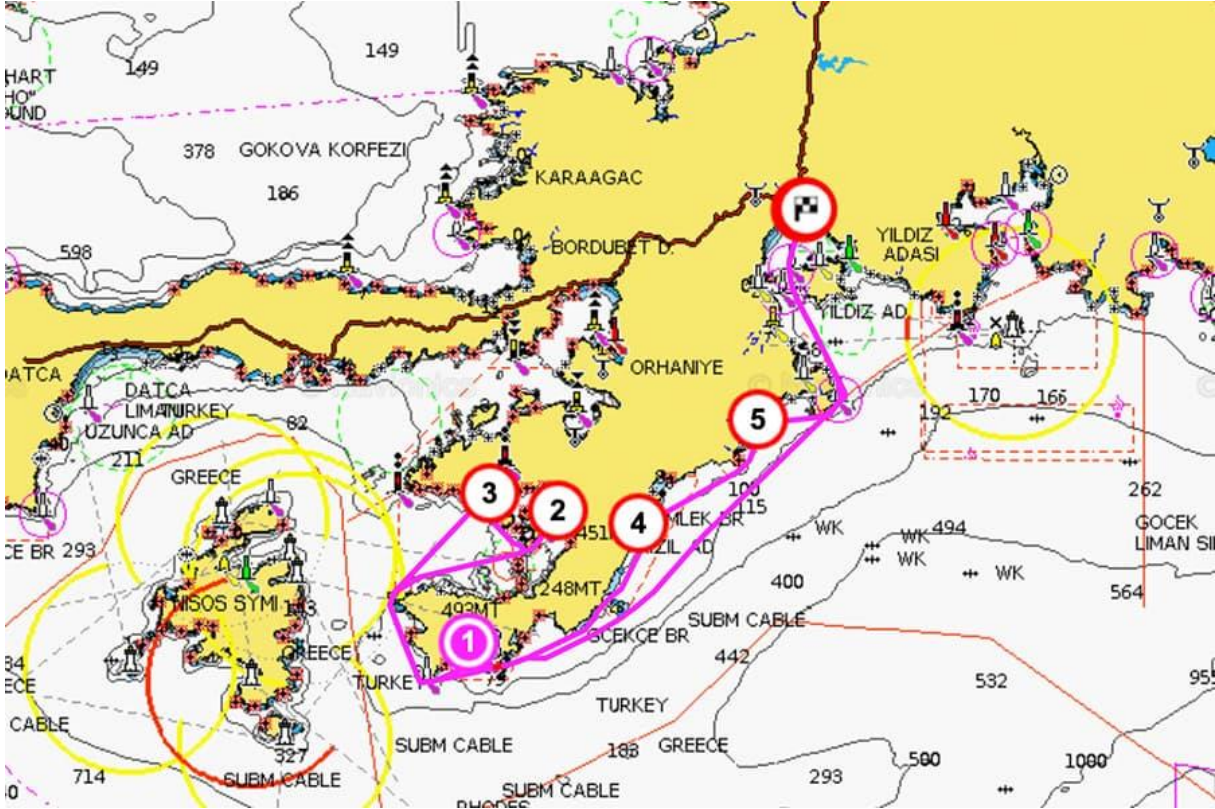


## Marmaris Çıkışlı Rota Önerileri

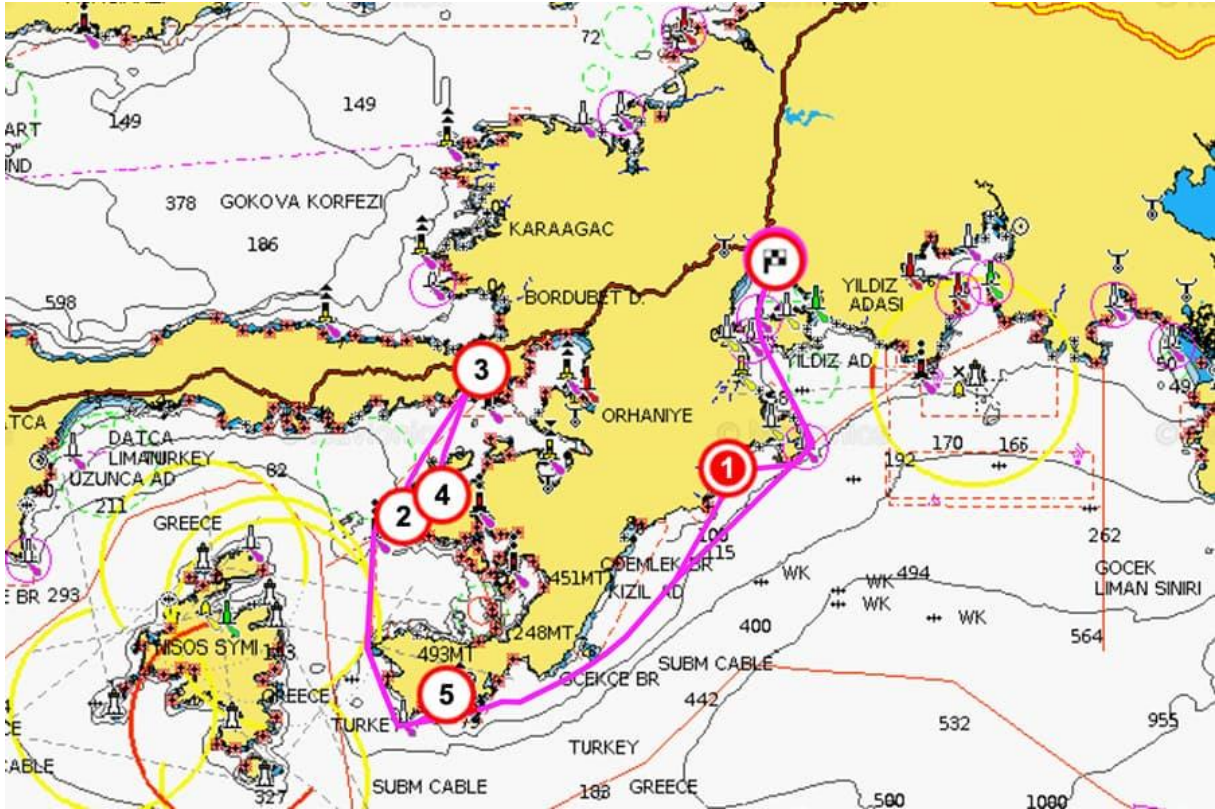
### 1. Marmaris – Bozburun - Söğüt Toplam: 84.2NM

1. Gün Bozukkale 26.5NM
2. Gün Söğüt 14.2NM
3. Gün Bozburun Adaboğazı 5.1NM
4. Gün Arapadası 20.4NM
5. Gün Çiftlik 6.7NM
6. Gün Marmaris 11.3NM



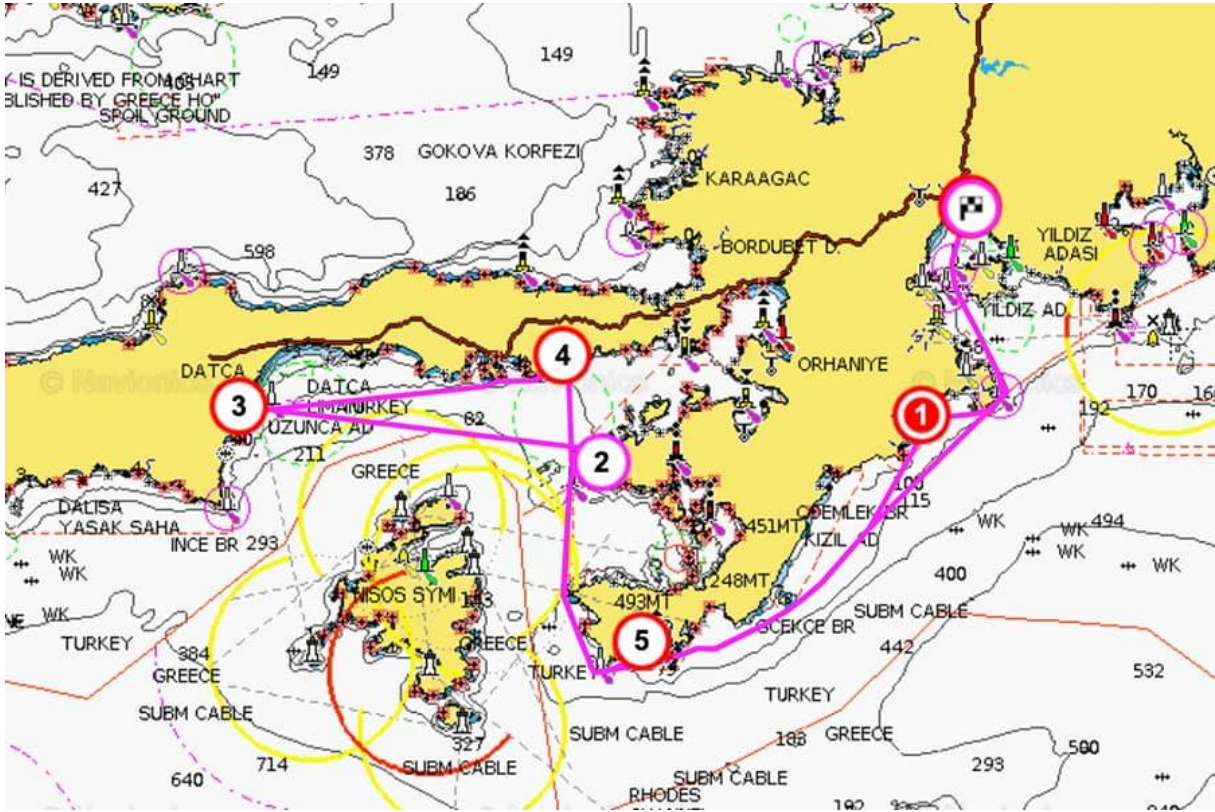
## 2. Marmaris – Hisarönü Körfezi Toplam: 91.5NM

1. Gün Çiftlik 11.3NM
2. Gün Dirsekbükü 27.6NM
3. Gün Bencik 6.6NM
4. Gün Kocabahçe 5.2NM
5. Gün Bozukkale 14.4NM
6. Gün Marmaris 26.3NM



### 3. Marmaris – Datça Toplam: 108.9NM

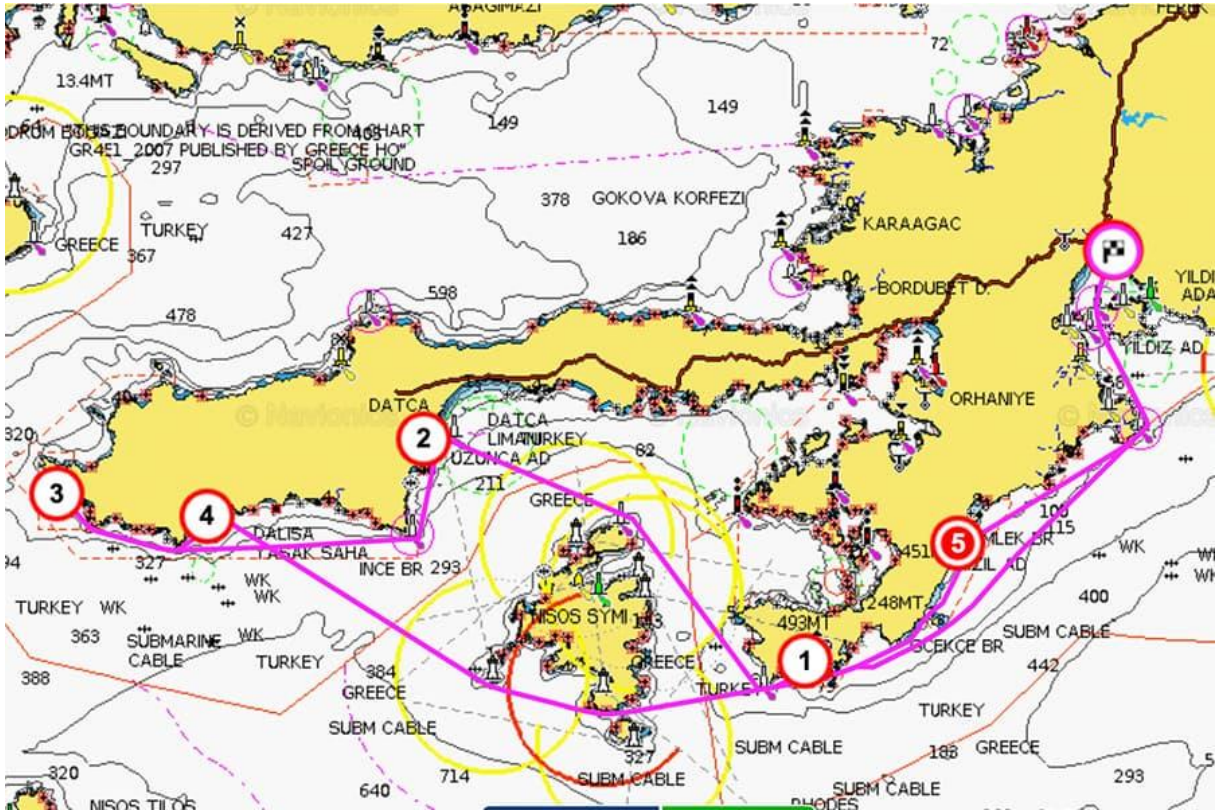
1. Gün Çiftlik 11.3NM
2. Gün Dirsekbükü 27.6NM
3. Gün Datça 14.8NM
4. Gün Gönlücebükü 13.3NM
5. Gün Bozukkale 15.6NM
6. Gün Marmaris 26.3NM





#### 4. Marmaris – Knidos Toplam: 129.3NM

1. Gün Bozukkale 26.5NM
2. Gün Datça 20.9NM
3. Gün Knidos 20.2NM
4. Gün Palamutbükü 8NM
5. Gün Arapadası 36.5NM
6. Gün Marmaris 17.2NM



## 5.Marmaris – Göcek (2 Hafta) Toplam: 114.7NM (İKİ HAFTALIK ROTALAR)

1. Gün Ekincik 19.8NM
2. Gün Göbün 27.7NM
3. Gün Yavansu 2.2NM
4. Gün Hamam 1.7NM
5. Gün Kapıkoyu 0.5NM
6. Gün Küçük Sarsala 1.8NM
7. Gün Bedri Rahmi 2.8NM
8. Gün Boynuzbükü 3.6NM
9. Gün Yassıca Adaları 2.2NM
10. Gün Tersane Adası 3.0NM
11. Gün Merdivenlikoy 3.3NM
12. Gün Küçüksemizce 27.5NM
13. Gün Marmaris 18.6NM





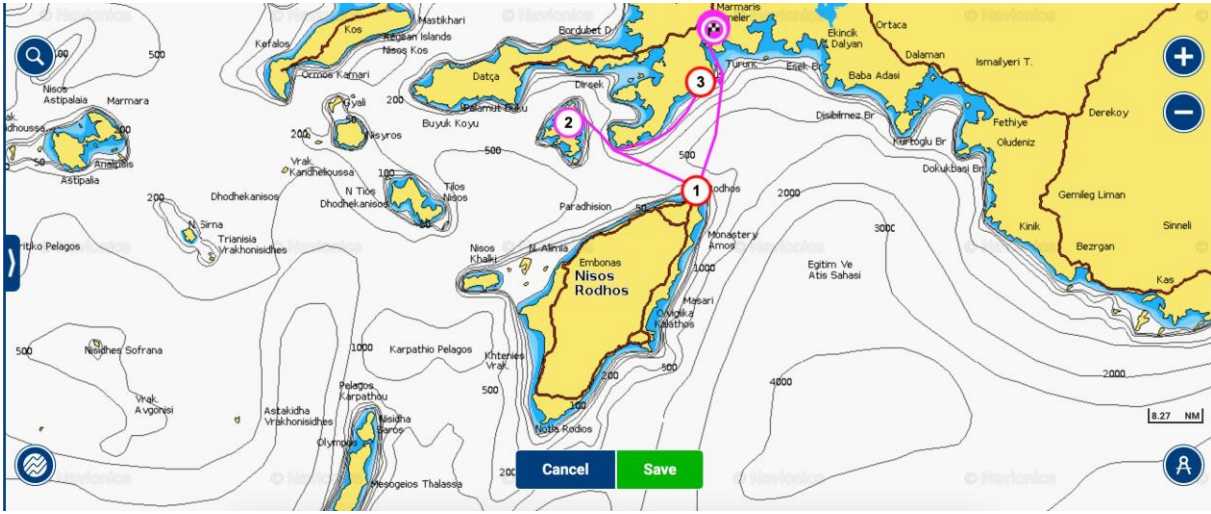
## 6. Marmaris – Kaş – Kekova (2 Hafta) Toplam: 243.1NM

1. Gün Ekincik 19.8NM
2. Gün Göbün 27.7NM
3. Gün Gemiler Adası 13.4NM
4. Gün Kaş 39.9NM
5. Gün Kale – Üçağız 18.9NM
6. Gün Gökkaya 3.6NM
7. Gün Karaloz 3.2NM
8. Gün Bayındır 17NM
9. Gün Kalkan 15.1NM
10. Gün Karacaören 28.3NM
11. Gün Dış Göbün 11.8NM
12. Gün Küçüksemizce 25.8NM
13. Gün Marmaris 18.6NM



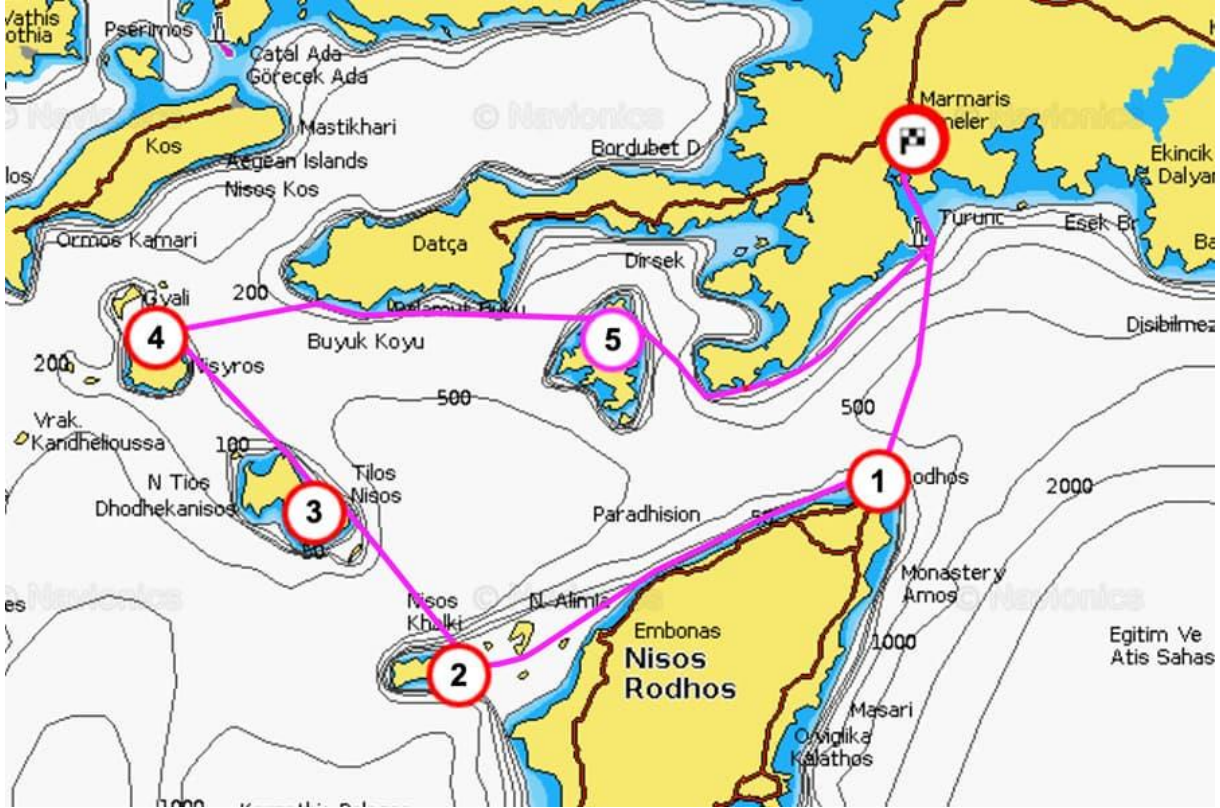
## 7.Marmaris – Rodos – Simi Toplam: 86.9NM

1. Gün Rodos 25.3NM
2. Gün Rodos Seyir Yok
3. Gün Simi 23.4NM
4. Gün Simi Seyir Yok
5. Gün Çiftlik 26.9NM
6. Gün Marmaris 11.3NM



## 8. Güney Yunan Adaları Toplam: 167.7NM

1. Gün Rodos 25.3NM
2. Gün Halki 34.2NM
3. Gün Tilos 18.4NM
4. Gün Nisyros 18.3NM
5. Gün Simi 34.4NM
6. Gün Marmaris 37.1NM





## Knidos

Knidos önce bugünkü Datça ilçe merkezinin 1.5 km kuzeydoğusunda Dalacak burnu üzerindeki Burgaz mevkiinde kurulmuştu. Sonra Yarımada'nın batı ucundaki Tekir Burnu üzerine taşındı. Knidos; bilim, mimarlık ve sanatta da oldukça ileri bir kentti. Tarihin büyük astronomi ve matematik bilimcisi Eudoksus, Euryphon, ünlü ressam Polygnotos ve dünyanın yedi harikasından biri sayılan İskenderiye Feneri'nin mimarı Sostratos burada yaşadı. Euryphon ve öğrencileri zamanının ikinci büyük tıp okulunu Knidos'ta kurdular. Eudoksus'un geliştirdiği ve dönemin büyük buluşu olan güneş saati, ören yerinde bugün de görülebilir.

Tarihçi Strabon kenti kıyıdan Akropolise doğru yükselen bir tiyatroya benzetir. İç ve dış limanı ikiye ayıran yarımada üzerinde özel binalar, iç limanın üzerinden Akropolis'e hafif bir eğimle yükselen yamaçlarda oluşturulan setlerde ise topluma hizmet veren binalar kurulmuş. Doğu batı yönünde uzanan 10 metre genişliğindeki 4 ana cadde setler üzerinde düz olarak yerleşmiş, caddeler arasındaki bağlantı ise merdivenlerle ve eğimli dik sokaklarla sağlanmış. Şehir 4 km'yi bulan surlarla çepeçevre sarılmış. Askeri liman ile Akropol arasında ve güneydeki ticari limana kadar geniş bir alanı kaplıyor. Deveboynu olarak bilinen yarımada eskiden adaymış. Baş kısmı karaya bağlanarak her iki yanında suni liman oluşturulmuş. Dolgu alanına da geçişte kullanılmak üzere bir kanal açılmış. Kuzey limanı askeri amaçla kullanılıyor, her iki yanında yuvarlak kontrol kulesi bulunuyor ve ağzı zincirle kapatılıyordu. Kontrol kulelerinden güneyde olanı bugün ayakta. Güneydeki iç liman ise daha büyük ve ticari gemilerin yanaştığı limandı.

Knidos'un biri 20.000 diğeri 5.000 kapasiteli iki tiyatrosu var. Güneyde, ticari limanın yakınındaki küçük olanı. Akropoldeki büyük tiyatro ise, taşları ve mermerleri 19. yüzyılda gemilerle götürüldüğü için bugüne ulaşamamış. Ören yerinin en güzel noktası, her iki limana hakim konumdaki Afrodite Tapınağı'dır. Yuvarlak planlı tapınağın çapı 17 metreydi. Afrodite heykeli tapınağın ortasındaydı. Kapılar heykele açılıyordu. Şimdi heykelin sadece kaidesi görülüyor.

Ören yeri gezisinin ilginç noktalarından biri de Mevsimleri ve zamanı gösteren güneş saatidir. En tepede Apollon Tapınağı var ve kent oraya doğru bir tiyatro gibi yükseliyor. Aşağıdaki Tiyatronun hemen üzerindeki Korint Tapınağı mimar Stratos'un eseri idi. Apollon tapınağına giden yolun ortasındaki terasta bulunan Dor tapınağı üzerine erken hristiyanlık döneminde kilise yapılmış. Ören yerine yapılan kiliselerin renkli mozaiklerle kaplı tabanları bugün de görülebiliyor. Kurtarma kazıları 1996'dan beri sürdürülen ve bugüne kadar üçte ikisi tamamlanan Stoa, MÖ 3. yüzyılda Knidos'un ünlü mimarı Sostratos tarafından yapılmış. 113 metre uzunluk ve 16 metre genişlikteki yapıda 5x3.80 m.lik küçük odalar meydana getirilmiş. Odaların hepsi güneye meydana açılmaktaydı. Kentte yapılan kurtarma kazılarında buluntular ören yerindeki küçük müzede sergileniyor.

## ÇİFTLİK

Halk arasında "Gerbekse" de denilen koy, mavi yolculuğa çıkan yatların gözde barınaklarından biri. Denizin içine dil gibi uzanan rüzgara kapalı Gerbekse Koyu sahilinde, birkaç iskele ve restoran bulunmakta. Tepede ise kale, antik kalıntılar ve kilise var. Mabedin güzelliği karşısında etkilenen yeni evli yabancı turistlere, zaman zaman tekne kaptanları mürettebatın şahitliğiyle bir nikah da burada kıyılıyor. Tepelere doğru tırmandıkça çam ve zeytin ağaçları arasından güzelliği daha da ortaya çıkan Gerbekse Koyu'nun sarp ve dik yamaçları şu anda bakir.

Sezonu 15 Kasım'a dek yaşayan bölge, meltem rüzgarlarına kapalı. Kıyısı küçük çakıllı, zemini ise yatlar için 5-7 metre arasında ve iyi çıpa tuta özellikte. Gerbekse Koyu'nun güzelliği kadar İnce Ada'nın ilginç kaya yapısı da hayranlık uyandırıyor.

## Bozukkale

Sayırsız koylar, burunlar ve irili ufaklı adalarla çevrili Bozburun Yarımadası, az yeşillikli tepelerinin arasında saklı cennetler barındırıyor. Bu çok girintili çıkıntılı kara parçası, Akdeniz'e kucak açan koylarıyla ünlü. Yarımadanın en güney ucu olan Karaburun'u geçtikten sonraki ilk koy, Değirmenburnu ile Kaleburun arasında kalan Bozukkale. İki burun arasında karaya doğru geniş bir körfez yapan, etrafı maki ve zeytinliklerle çevrili liman, denizciler tarafından "Bozuk Bükü" olarak da anılıyor. Rüzgârlara karşı korunaklı konumuyla mavi yolculuk yapan teknelerin tercih ettiği önemli duraklardan biri Bozukkale. Suyu çok berrak olan bu güzel koyda yatlara hizmet veren üç restoran bulunuyor. Tekneyle koya girdiğinizde önce tepeleri kuşatan savunma duvarları görülüyor. Burçlarla desteklenen surları hâlâ ayakta olan kale, Loryma antik kentinden günümüze kalan kalıntılar arasında. Restoranların arkasında, körfezin kuzeyindeki tepenin doruğunda bir başka kale kalıntısı yükseliyor. Korunaklı yapısıyla stratejik bir konuma sahip olan kent, antikçağdan beri önemini hiç yitirmemiş. Tarihçilere göre, İÖ 1412 yılında Atina donanmasına ev sahipliği yapan koy, İÖ 395'te yaşanan Knidos deniz savaşı öncesinde yine gemilerin toplanma noktası olmuş. Bazı haritalarda Yunanca tersane anlamına gelen Hoploteke sözcüğünden türetilen "Oplosike Bükü" adıyla geçen koyda bir zamanlar gemiler yapılıyor ve onarılıyordu. Bozukkale'nin hemen yanında, Korsan Koyu ve Serçe Limanı yer alıyor. Karaya derin bir kanyon gibi sokulan Serçe Limanı, lacivert denizinin yanı sıra 11. yüzyılda Bizans atölyelerinde işlenmek üzere cam taşıyan Fatımi hanedanı dönemine ait gemi batığıyla da ünlü. Sualtı kazılarıyla gün ışığına çıkan bu tarihsel değer, bugün Bodrum Müzesi'nde sergileniyor. İÖ 10. yüzyılda Rodos peraiasisinin merkezi olan Loryma (Bozukkale) tarihi kenti hakkında yeterli bilgi bulunmamaktadır. Karşılıklı surlarla dikdörtgen şeklinde uzanan kalenin dokuz kulesi vardır. Kale, kule ve burçlarıyla gayet iyi korunmuş, sağlam bir durumdadır. Kale'ye 'bozuk' sözünün yakıştırılmış olması kalenin bir yanının eksik oluşu ile ilgili olabilir. Kale Rodos'un karşı kıyısının savunma birimi olduğu kanısını uyandırmaktadır. Bozukkale Koyu'na İngiliz deniz haritalarında Oplosika Bükü denmesinden eskiden kıyıda bir tersane bulunduğu anlaşılmaktadır. Ege'de seyreden bütün yatlar Bozukkale'yi durak yeri olarak kullanırlar. Coğrafi durumu ve liman girişinin darlığı nedeniyle Peleponnes Deniz Savaşları'nda bu limanı Atina gemileri de kullanmıştır. İÖ 395 yılında Atina'lı kumandan Karor, Knidos savaşından önce gemilerini burada toplamış ve İÖ 305 yılında Antigonos'un oğlu Demetrios da Rodos'a yaptığı saldırı hazırlıkları için bu limanı seçmiştir.

## Symi

Yunan adalarının en şirini, en bakımlısı Sünger ticareti ve eskiden yılda 500 gemi üretilen tersaneleriyle 17'nci Yüzyıl'da 12 adanın en zengini olan Simi, şimdi tek umudunu turizme bağlamış durumda Halikarnas Balıkcısı, ne güzel özetlemiş benzerliği: 'Simi'nin semeri Datça'ninkine benzer '

Yunan adalarının en şirini, en bakımlısı Simi'ye ya da Osmanlı'nın 300 yıl boyunca dediği gibi Sömbeki'ye yolunuz düşerse, gözünüze ilisecek katır ya da eşeklerin semerine bir bakın, benzerliğin siz de farkına varacaksınız Türkiye'de artık semer üreten usta sayısı bile bir elin parmaklarını bulmazken, dik yokuşlarla dolu Simi'de eşekler, katırlar hayatın olmazsa olmaz parçası

Türkiye kıyılarına yakın Yunan adaları içinde en küçüklerinden biri, buna karşın en sevimlisi olan Simi'nin yüzyıllarca geliri süngercilikten olmuş Elde edilen süngerler Adalılar tarafından İstanbul, Trieste, Marsilya, Frankfurt, Londra ve Bari'deki ticari temsilciliklerle bütün Avrupa'ya dağıtılıyordu

1866 yılından sonra adaya özel dalma elbisesi ve dalma başlığının gelmesiyle sünger avcılığı iyice gelişti ve Ada sünger ticaretinin merkezi oldu Öyle ki 20'nci Yüzyıl'ın başlarında Simi bir Avrupa şehriden farksızdı Teknolojideki gelişmeler sonrası Simi'de de Bodrum'da ve Datça'da olduğu gibi süngercilik 'öldü' Şimdilerde iki üç dükkanın geleneksel ürün satışı dışına çıkamıyor Ada'ya gelen turistler İngilizce ve Almanca bilgilendirildikleri turlarda süngerciliği tanıyor ve fiyatları 5 ile 40 Euro arasında değişen (hemen belirtelim Bodrum'a oranla çok daha pahalı) fiyatlarla süngerleri satın alıyorlar Bir süngerin nasıl çıkarıldığı gerçek bir şovla tanıtılıyor turistlere Çok çorak bir arazisi olan Simi'de, eskiden yılda 500 gemi üretilebilirmiş, 17 Yüzyıl'da 12 adaların en zenginlerinden biri olan Simi, şimdi tek umudunu turizme bağlamış durumda.

Panormiti'deki Moni Taksiharki Mikhail kilisesi, Yunanlı denizcilerin hac yeri 1905'te İzmir'deki Aya Fotini Kilisesi çan kulesinin bir kopyası buraya dikilmiş Kilisede 'denizcilerin koruyucusu' sayılan Mikhail'in bir ikonası var Bu ikonaya yüz sürmeye gelen 'hacı' adaylarının da aralarında bulunduğu turistlere Ada'nın çeşitli yerlerinde 'süngerçi şovu' yapılıyor.

## Tilos

Datça Yarımadasının güneyinde Rodos'a 32 km mesâfededir. Yüzölçümü 63 kilometrekaredir. Eskino ve Antitilo adacıkları da buna bağlıdır. Tilos adası Rodos'un batısında kalır. Livadia kasabası kuzey doğuya açık geniş bir plaj kıyısında, küçük limanı da bu plajın en batısındadır. Liman polisinin ofisi limana oldukça yakındır. Sahil boyunca pansiyonlar, tavernalar ve kafeler mevcuttur. Plaj iri ve renkli taşlardan oluşur. Deniz oldukça berrak ve davetkardır. Kıyıda duş almak için birkaç musluk bulunur. Tilos'un plajında güneşlenmek oldukça keyiflidir. Adanın küçük yerleşim yeri Agios Antonios'daki barınak yeterince derin değildir. Küçük balıkçı tekneleri burada demirleyebilir.Tilos'un güneyinde kuzey rüzgarlarına kapalı güzel bir kumsal bulunur. Buradaki kumsalda kamp kuranlar olabilir. Adanın batısında kalan Karpathio bölgesine giden virajlı dik rampalar sizi tarihi bir kiliseye götürür. Bu kilise sarp dağlardan çıkan bir su kaynağını üzerine kurulmuştur. Adada çok az olan suyun bir kısmı bu kaynaktan gelen suyun borular ile dağıtılması ile karşılanır. Suyun depolanması için küçük bir havuz ve bu havuzun içersinde yaşayan japon balıklarının seyretmek oldukça keyiflidir. Kilisenin bahçesinde oturup dinlenebilir, bir şeyler içebilirsiniz.

## Khalki



Çok küçük olan adanın taş evleri hiç bozulmamış. Tipik Yunan adası özellikleri taşıyan Halki'de motorlu kara taşıtı yok. Adanın plajlarına teknelerle ulaşıyor. Halki adası kafa dinlemek için ideal. Sessizliğin içindeki adanın pansiyon olarak kullanılan taş evleri ve deniz kıyısındaki tavernaları insana huzur veriyor. Güneş ada evlerinin tam karşısından doğuyor. Bu nedenle, sabah erken kalkıp sonsuz sessizliğin ortasında gün doğumunu izlemek oldukça keyifli.

Halki'de denize girmenin dışında adanın arka tarafındaki Moni Agiou Ioanni manastırına yürüyüş yapabilirsiniz. Nefis manzaralı bir patikadan yaklaşık iki saat yürüyerek ulaşılan manastırda bugün keşişler yaşamıyor. Manastıra bakmakla görevli aile ise ziyaretçilere oldukça sıcak davranıyorlar. Bölgedeki diğer adaların ve Türkiye'nin manastırdan görünen manzarası tek kelime ile harika.

## Rodos

1920'li yıllarda modernleşen Rodos Adası'nın tarihi milattan önce 5. yüzyıla kadar dayanır. Bir süre Bizans ve Roma imparatorluklarının hakimiyetinde olan ada 15. yüzyılda St.Jean şövalyelerinin yaşadığı bir şehir haline gelmiştir. Gerek stratejik konumu, gerekse sahip olduğu kültürel mirasları ile dünyanın 7 harikasından biri olan Rodos Heykeli, adayı ziyaret eden tatilcilerin en uğrak yeri. Yunanistan'a bağlı 12 adanın en büyüğüdür Rodos, UNESCO tarafından "kültürel miras" olarak koruma altına alınmış. St. John şövalyelerinin izlerini taşıyan tarihi kıyıların güzelliğinde fotoğraf çekmek sizin için bir tutku haline dönüşecek. Adayla ilgili pek çok efsane vardır. En inanılanı ise; Rodos'un tanrılar tarafından denizin dibinden çıkarıldığıdır. Yunan mitolojisinde güneşi temsil eden Helen Tanrısının adanın koruyucusu olduğuna inanılır. Rodos'ta tatil adına arayabileceğiniz her şeyi bulabilirsiniz. Rodos seyahatinizde gezebileceğiniz pek çok yer var. Dar sokakların içerisindeki evlerin yanı sıra Apollon Tapınağı, Mandraki Limanı ve Antik Tiyatro mutlaka görülmesi gereken yerlerden... St. John şövalyelerinin izlerini taşıyan caddeler, kiliseler, saraylar ve Türk adını taşıyan camiler görülmeye değer yapılar.

Rodos'a uzaktan baktığınızda şehrin ikiye ayrıldığını göreceksiniz. Eski ve Yeni olmak üzere ikiye ayrılan şehrin, Eski adı verilen kısmı ziyaretçilerin en çok dikkatini çeken bölümdür. Eski Şehir, Ortaçağa ait 6 kapıdan oluşan bir kalenin içine kurulmuş bir şehir. Yüzyıllar önce yaşanmış olaylar, atlı şövalyelerin gezdiği dar sokaklar, kalenin mistik havası ve içerisinde bulunan yapıları ile ilgi çekiyor.

Adanın sahilleri, yanardağ tarafından yıllarca heykel gibi işlenmiş. İki katlı evleri, dar sokaklarıyla Mandraki Köyü, ziyaretçilerin ilk gördüğü yer. Nikia Köyü, denizi ve civardaki adaları izleyebileceğiniz doğal bir balkon gibi... Balıkçı köyü Palon da lokantalarındaki balıkları ve deniz mahsulleriyle ünlü.

## Hayitbuku

Hayıtbükü yeşille mavinin coşkuyla kucaklaştığı Mesudiye Köyünün üç güzel koyundan biri, Datça merkeze 19 km uzaklıkta. Yarımadanın Akdeniz tarafında daire şeklinde küçük bir koy. Rüzgarlara kapalı, çanak şeklinde etrafı dağlarla çevrili, çok değişik bir havası var. En sıcak zamanda bile klima serinliğini andıran bir iklimi oluyor. Koyda lokantalar, çay bahçeleri, konaklama tesisleri bulunuyor. Tesislerde, lokantalarda, Mesudiye ovasında yetişen ürünler kullanılıyor. Yıl boyunca doğa yürüyüşleri, balık tutma, yoga gibi aktiviteler de oluyor. Hayıtbükü'nün doğu tarafında 300 m mesafede Kızılbük, batı tarafında 1 km mesafede Ovabükü koyları var.

Hayıt Bükünde sabah saatlerinde kalkıp tepelere çıkabilir veya iskele mevkiinin arkasındaki uzun plajın bulunduğu alana doğru yürüyüş yapabilirsiniz. Bahçelerin, seraların ve zeytin ağaçlarının arasından sabah yürüyüşünüzü yaptıktan sonra, kendinizi berrak sulara atabilirsiniz. Kahvaltınızı dut ağaçlarının altında çay bahçelerinde yapabilirsiniz.

## **Datça**

Tanrılar sevdiği kullarını Datça'ya gönderir demiş bir Yunanlı bir filozof. Öyle yeşil, öyle doğal ve cömert ki, güneşe, doğaya ve yaşadığınız her ana daha fazla şükranla doluyorsunuz. Yeşilin ve mavinin her tonu ile bezenmiş Datça da denize dökülen fıstık çamları, bademler, okaliptüsler, harnuplar, zeytinler, meşe, mersin ağaçları, dutlar, incirler, bağlar, turunçgiller, bahçeler, çeşit çeşit şifalı bitkiler, otlar ve baharatlar ile sarıp sarmalanıyorsunuz. İster deniz kenarında olun ister orman içlerinde doğa yürüyüşlerinde, doğanın cömertliğinin yansıması kokulara, renklere, seslere ve manzaralara doyamıyor insan.

Koyları sağlıklı sollu saran tepelerden fışkıran ağaçlar denize dökülürken, arasındaki büklerde yüzmek, manzaraları seyretmek, yürümek, bostanlardan gelen tazecik mahsülleri yemek, ilgin ağaçları altında uyumak ve saati unutarak güneş zamanına uyumlanmak, doğanızla buluşmak, çocukluğunuza dönmek size kalan tek şey Datça'da.

Datça, Türkiye'nin Ege Bölgesi'ndeki Muğla iline bağlı 13 ilçeden biridir. Adını aldığı Datça Yarımadası'nın üzerinde bulunur. Datça'da Cumalı, Emecik, Hızırşah, Karaköy, Kızlan, Mesudiye, Sındı, Yakaköy, Yazıköy olmak üzere 9 kasaba bulunur. Mesudiye deniz kenarında bulunması sebebiyle en bilinenidir. Mesudiye'deki Palamutbükü Koyu ve plajı tatilcilerin en gözde yeridir. Datça son yıllarda başta Alman, İngiliz ve Ruslar olmak üzere birçok yabancı turistlerin arsa ve yazlık ev satın almasıyla gündeme gelmektedir. 253 km'lik sahil şeridinde ve 52 koya sahip olan Datça; Ege ve Akdeniz sularının kesişme noktasında bulunur. Datça'nın en önemli sahil şeritlerinden biri Gebekum Kumulu'dur. Binlerce yıl içinde Gebekum'da deniz hareketleri ile oluşan bir çeşit mikroorganizma sahildeki kumları yiyerek yeni kumlar meydana getirmiştir. Günümüzde koruma altında olan bu kumulda 85 bitki çeşidi ve 19 kuş türü bir arada yaşar.

## **Palamutbükü**

Adını palamut ağacından alan bu köyü zamanında yetişen palamut ağaçları yerine şimdilerde günümüzün en leziz ve en çok rağbet gören Badem ağaçları ve zeytin ağaçları bulunmaktadır. Tekne turuna katılanlar ya da yatlarıyla gelenlerin durmadan ve balık lokantalarına uğramadan geçemediği güzel koydur. Çıplak tepelerin yumuşak bir eğimle denize kavuştuğu, upuzun bir kumsal oluşturduğu, kumsal boyunca ağaçlıklar içinde köy evlerinin, küçük pansiyon ve yazlık evlerin sıralandığı, limanında balıkçı tekneleriyle birlikte yatların demirlediği bir güzel büktür Palamutbükü. Pırıl pırıl parlayan plajları, koyları, yeşilin birçok tonunu göreceğiniz zeytin, badem ve çam ağaçları ile bir doğa harikası. Burası antik çağda, limanı ve verimli arazileri ile Knidos 'un önemli bir yeri idi

Ören yerinin en güzel noktası, her iki limana hakim konumdaki Afrodit Tapınağı'dır. Yuvarlak planlı tapınağın çapı 17 metreydi. Afrodit heykeli tapınağın ortasındaydı. Kapılar heykele açılıyordu. Şimdi heykelin sadece kaidesi görülüyor.

Ören yeri gezisinin ilginç noktalarından biri de Mevsimleri ve zamanı gösteren güneş saatidir. En tepede Apollon Tapınağı var ve kent oraya doğru bir tiyatro gibi yükseliyor. Aşağıdaki Tiyatronun hemen üzerindeki Korint Tapınağı mimar Stratos'un eseriymiş. Apollon tapınağına giden yolun ortasındaki terasta bulunan Dor tapınağı üzerine erken Hristiyanlık döneminde kilise yapılmış. Ören yerine yapılan kiliselerin renkli mozaiklerle kaplı tabanları bugün de görülebiliyor. Kurtarma kazıları 1996'dan beri sürdürülen ve bugüne kadar üçte ikisi tamamlanan Stoa, MÖ 3. yüzyılda Knidos'un ünlü mimarı Sostratos tarafından yapılmış. 113 metre uzunluk ve 16 metre genişlikteki yapıda 5x3.80 metrelik küçük odalar meydana getirilmiş. Odaların hepsi güneye meydana açılmaktaydı. Kentte yapılan kurtarma kazılarından buluntular ören yerindeki küçük müzede sergileniyor.

## Gemiler Adası

Ortaçağda Sybola adıyla bilinen Ölüdeniz Havzası içinde yer alan Gemile veya Aya Nikola Adası M.S. 5. yüzyıldan itibaren bilhassa dinsel içerikli yerleşimlerin oluşmasıyla önemli bir konuma gelmiştir. Avrupa ve Doğu Akdeniz ülke ticaret ve seyahat gemilerinin uğrak yeri haline gelerek bir hac merkezi olmuştur. Birçok kilise ve şapel yanında din eğitimi veren okullar da açılmıştır. 1990 yılından beri bir Japon ekip tarafından yüzey araştırması yapılan ada ve çevresinde 11 kilise tespit edilmiştir. Bunlardan dördü Gemiler, biri Karacaören Adası'nda, diğerleri ise Ölüdeniz ve Karaören Koyu civarındadır. Gemile Adası ve çevresi, Hristiyanlık Alemleri için çok önemli bir merkez olarak görülür. Adadaki dini yapıların dışında çalışan ve yaşayan insanların barınakları olan evler de bulunmaktadır. Adanın kayalık olması nedeniyle, kilise ve evlerin temelleri kaya içine oyulmuştur. Deniz dibinde de kalıntılar devam etmektedir. Bu kalıntılar arasında, erken Hristiyanlık ve Bizans döneminden kalma kiliseleri, deniz kıyısındaki sarnıç kalıntıları en önemlileri arasındadır. Özellikle iki kilise arasında uzanan tünel, bazı kısımları yıkılmış olmasına rağmen adadaki tarihi eserlerin en ilginçlerinden biridir. Tünel içindeki merdiven aralarına yerleştirilen 17 adet durağın, İsa peygamberin çarmıha gerilmek üzere götürülüşü sırasında 17 kez dinlenmesinden esinlenerek yapıldığı söylenmektedir.

MS. 240–241 tarihleri arasında meydana gelen depremler sırasında adanın 2 metrelik bir kısmının sular altında kaldığı, bugün su altındaki kalıntılardan anlaşılmaktadır. Pırıl, pırıl denizi ve doğası ile yerli, yabancı yatçıların uğrak yeri olan Gemiler Adası, çevresindeki Beştaşlar, içinde kaynayan tatlı sudan adını alan soğuk su, Kısık koyu, denizin oluşturduğu büyük mağarası ile kısık koyunun batısında yer alan Afkule ve daha birçok koyu ile Fethiye yöresinde görülmesi gereken bir başka güzellikler yöresidir.



## Ekincik

Dağ deniz ve ormanın birleştiği inanılmaz güzel bir kokuya sahip olan bu sihirli yeri mutlaka görmelisiniz. Görünce sizde buraya aşık olacaksınız. Özellikle manzarası dolayısıyla yürüyüşçüleri, denizaltının her türlü zenginliği ile de dalanları büyüleyecek. Burası 70 haneli bir köy. Deniz önünde sadece 2 otel, restoran ve market var. Köyceğiz 35 km. uzaklıkta. Tam Robinson hayatı. Sessizliği, doğayı ve yalnızlığı sevenler için yaz-kış yaşanması, ideal bir yer. Burada tatil yaparken, dikkatli olun. Çünkü her an karşınıza bir tanınmış çıkabilir. Hollywood'un ünlülerinden Dustin Hoffman ve tanınmış şarkıcı Sting buranın konukları arasındaydı. Günümüze kadar da Prenses Caroline, Prenses Margareth, gibi bir ok tanınmış isim, her fırsatta buraya gelip, doğanın tadını çıkarıyor.

## Göcek

Göcek; Fethiye Körfezi içerisinde yer alan ve Göcek Koyu olarak anılan sahil bandında yoğunlaşmış bir yerleşim yeridir. Denize açılan Güney yönü hariç etrafı dik Toros dağlarıyla çevrili olan Göcek, bu dağların arasına sıkışmış sınırlı bir araziye sahiptir. Göcek içinde bulunduğu körfezin coğrafi yapısı nedeni ile sakin ve korunaklı bir liman görevi görmektedir. Birbirinden güzel sayısız koyları, irili ufaklı adaları ve turkuaz suları ile tatilciler ve deniz tutkunları için aranan tüm özellikleri bünyesinde barındırır. Göcek koyunun bu özellikleri açık deniz ve mavi yolculuk sevenlerin tekneleri için de mükemmel bir mola verme ve barınma noktası olmuştur.

Göcek, geçmişte Likya uygarlığının gelişmiş iki kenti olan Telmesos (Fethiye) ve Kaunos (Dalyan) arasında kalmış bir Likya yerleşimidir. Ne yazık ki birçok nedenden ötürü antik Kalimçe'den bugüne çok az yapı kalmıştır. Ana yerleşim alanı da net olarak tespit edilemediği için de herhangi bir kazı çalışması yapılmamıştır. Ana kaynak olan antik dönem yazarlarının da eserlerinde varlığı ve hikayesi hakkında yeterli bilgi vermemesi yerleşimin geçmişinin sır olarak kalmasını sağlıyor. Ancak koyalarda ve Fethiye yolu üzerinde rastlanan kaya mezarları, anıt mezar ve hamam görülebilir. Ayrıca Tersane Adasında antik ve yakın dönemden kalma kalıntılar bulunmaktadır. Bölgenin coğrafi yapısı dikkate alındığında mitolojide yer alan Daidalos ve Ikarus efsanelerinin de Göcek'te geçtiği düşünülebilir. Göcek'ten tekne turları ile ulaşılan Kapıdağ yarımadası üzerinde ise Krya, Lisai ve İydaı antik kentleri bulunmaktadır. Ulaşım zorluğu nedeni ile bu antik yerleşimlerde de kazı yapılamamıştır. Ancak bu yerleşimlerden günümüze görülebilir kalıntılar ulaşmıştır.

## Kaş

Deniz kıyısında küçük bir sayfiye yeridir. Hemen 3 mil uzaklıkta Yunanistan'ın Meis adası ile komşudur. Etrafı tamamen yeşil maki topluluğu ile örtülüdür. Isı derecesi hiçbir zaman sıfırın altına düşmez. Yıllık nem ortalaması %54'tür. Kaş'ın etrafında adı bilinen Istlada, Apollonia, İsinda, Kyaenai gibi antik kentler yanında ismi bilinmeyen birçok harabe yeri vardır. Bunlar irili ufaklı antik yerleşimlerdir. Örneğin Tüse Köyü'nün yakınındaki alçak bir tepe üzerinde Tysse adında küçük bir yerleşme bulunur. Arkeolojik buluntularla kanıtlanan Habesos adı, antik kentin en eski adıdır. Antik kent tarihte Antiphellos ismi ile anılmıştır. Karia ve Likya Bölgeleri arasındaki bağlantıyı sağlayan yolların kesişme noktasında bulunan Antiphellos, aynı zamanda bir ticaret limanıdır. Makedonya Kralı Büyük İskender'in, Anadolu seferi sırasında, Krallığın egemenliği altına girmiştir. İskender'in genç yaşta ölümünden sonra bölge, Seleukoslar'la Ptolemaioslar arasında el değiştirmiştir. Antik kent, Roma Dönemi'nde önem kazanmış ve Bizans

Dönemi'nde Piskoposluk merkezi olmuştur. Bu dönemde Arap akınlarına uğramış daha sonra Anadolu Selçuklu topraklarına katılarak Andifli adını almıştır. Anadolu Selçuklu Devleti'nin yıkılmasını takiben Tekeoğulları Beyliği yönetimi ele geçirmiş ve Osmanlı Devleti ilçeyi Yıldırım Beyazıt zamanında topraklarına katmıştır. Antik çağlarda, bugün "Teke Yarımadası" olarak bilinen Antalya ile Fethiye körfezleri arasındaki yarımada yurtlanan Likyalılar'ın, Hitit metinlerinde Lukkalılar olarak adlandırıldıkları ve İ.Ö. 2. binyıl gibi erken bir zamanda güçlü bir ulusal bilince sahip oldukları bilinmektedir. Luwiler'le akraba bu Anadolu halkında "Birlik" kavramı, daha İ.Ö. 15. yüzyıl sonlarında Anadolu halklarının Hititler'e karşı kurduğu Assuwa Konfederasyonu'na girişle vardır. Kadeş'te Mısırlılar'a karşı Hititler'in yanında olmaları, Homeros'un İlyada Destanı'nda Akha Hellenleri'ne karşı Troyalılar'ın yardımına koşmaları, bu bilincin "Anadolu bütünlüğüne" genişleyen somut göstergesidir. İ.Ö. 540 dolaylarında Perslere karşı direnemeyeceklerini görerek, eli silah tutamayan halkını Ksanthos Kalesi'nde toplayıp ateşe verdikleri ve askerlerin son kişiye kadar çarpışarak özgürlük uğruna benzersiz bir kahramanlık destanı yazdıkları Herodot'tan okunur. Bunun kendilerini birliğe taşıyan ulusal dayanışma bilincine dönüşmesi, İ.Ö. 5. yüzyılda Pers ve Atina egemenliğini içlerine sindiremeyişle ve salt bazı kentlerin kendi aralarında birleşmesi biçiminde sürer; Atinalı İsokrates'in İ.Ö. 4. yüzyıl başlarında, "Likyalılara hiçbir zaman hiçbir kimse bey olamadı" demesi de bundandır.

## Kekova

Lykia bölgesinin kıyısında Demre'nin (Kale) batısında yer alan Kekova kayalık bir adadır. Burası ismini ilk defa XIX. yüzyılın başında Cramer tarafından duyurmuştur. Çoğu kez de kaynaklara Kakava olarak geçmiştir. Kekova Adası ismini çevresindeki bölgeye de vermiştir. Ancak bu ada depremler sonucu deniz altında kalmış ve buraya batık şehir ismi de verilmiştir. Bu adanın yakınında Aperlai, batık Kent, Kaleköy'deki Simena, Üçağızdaki Theimussa, Gökkaya koyundaki Istlada isimli antik kentler bulunmaktadır. En yüksek tepesi 188 m. karşısındaki anakara ile arasındaki kanal görünümündeki denizin derinliği ise 105 m.'dir. Ada, hiçbir zaman karşısındaki iki küçük liman gibi kent özellikleri taşımamış, daha çok iki kenti perde gibi Akdeniz'e karşı koruyup denizcilerin sığınak, gemi inşaatı ve onarım üssü olarak kullanılmıştır. Bu çevrede bugün "Batık Kent" olarak adlandırılan adanın kuzeybatı kıyılarındaki kalıntılar en az İ.Ö. 5. yy.'dan beri ticari ve askeri üs olarak kullanılmış olan Kekova'nın en renkli köşesidir. Tersane koyu ise hem yüzülebilecek tek yer hem de Bizans dönemine ait bazilika apsisi ile arkeolojik kalıntıların en yoğun olduğu alandır. Yakınındaki batık kent olarak anılan köşede genellikle ana karaya oyulmuş yerleşim kalıntıları ve su içindeki temeller yer alırlar ki orijinal durumlarını canlandırmak için taşın yanında ahşap mimarinin de yoğun olarak kullanıldığını unutmamak gerekir. Sadece bu köşedeki yapıların batmış olması büyük bir ihtimalle deprem sonrası adanın bu köşesinden ana karaya doğru yatmasıyla açıklanabilir.

## YASSICA ADALAR

Öyle küçük adalar ki, tek tek adları bile yoktur. Hepsine birden Yassıcalar denilip geçilmiş. Adalarda hiçbir tesis yok. Büyükçe olanının denize uzanan kumsallı burnunun ucunda küçük bir havuzcuk oluşuyor. Minik bebekler için özel olarak yapılmış gibi. Burada adalar arasında yüzmeye macerasını da korkmadan deneyebilirsiniz. Adalar arasındaki en yakın mesafe 12 metredir. Yarım saat kadar yüzebiliyorsanız dört adayı dolaşabilirsiniz. Dilerseniz adalara çıkıp yürüebilirsiniz. Yalnız yanınızda spor ayakkabı bulundurmamayı unutmayın.

## ZEYTİNLİ ADA

Yassıcaların güney ucunda. Adından da anlaşılacağı üzere ada zeytin ağaçlarıyla kaplı. Özel mülk olan tek ada. Adada Osmanlı dönemine ait bir zeytin sıkma atölyesi de var.

## GÖSÜN KOYU

Domuz adasının güneyinde, girişi epeyce dar, çevresi çam ve zeytin ağaçlarıyla kaplı uzunca bir koydur. Koyun uç noktasında karaya çıkanlar, kaya mezarları ve antik kalıntılarla karşılaşacaklardır.

## TERSANE ADASI

Körfezdeki adaların en büyüğüdür. Mübadele sonrasında boşaltılmış eski Rum yerleşiminin kalıntıları yer alıyor adada. Adanın adını aldığı bir tersane ve gözetleme kulesinin kalıntısı karşınıza çıkacak ada gezisinde. Denizcilerin yaz ve kış koyları adını verdikleri iki koy, mavi yolculuk ve gününbirlik gezi teknelerinin uğrak yeridir. Dar bir boğazdan girdikten sonra karşınıza çıkan kış koyu birçok yatçının aniden çıkan rüzgarlarda korunmak için sığındığı noktalardan bir tanesi.

## HAMAM KOYU (Cleopatra)

Mavi yolculuk ve gününbirlik tekne turlarının uğramadan geçmediği koy. Mavi yolculuk tekneleri ve yatlar geceleme için çok seviyor. Gününbirlik tekneler ise genellikle yemek molasını bu koyda veriyor. İskelenin hemen yanı başında, bir bölümü sular altında kalmış Bizans manastırı kalıntılarını göreceksiniz. Tekneden çıkıp kıyı boyunca ve orman içinde keyifli bir yürüyüş yapabilirsiniz. Kıyıda yatlara hizmet veren çardak lokantalar var. Kendinize güveniyorsanız Kleopatra Hamam Koyu ya da Yavansu'dan tepeye doğru yaklaşık yarım saatlik bir yürüyüşle antik kent Lydae'ye çıkabilirsiniz.

## BEDRİ RAHMİ (TAŞYAKA) KOYU

Tersane Adasının kuzeybatısında yer alan Taşyaka koyu, ressam Bedri Rahmi Eyüboğlu ve arkadaşlarının 1970'li yıllarda ziyaret ederek hayran kaldığı ve bu seyahat esnasında bir kaya üzerine yaptığı balık resmi nedeniyle Bedri Rahmi Koyu diye anılıyor.

Koyda salaş lokantalar ve yatların yanaşması için ahşap iskeleler bulunuyor. Suyu güzel çeşme, zakkumlarla süslenmiş çakıllı bir plaj, Bedri Rahmi'nin kayaya yaptığı balık resmi, sanatçı Azra Erhat'ın çakıl taşlarından uçurtma mozaiği koya ilgiyi artırır. Kuzeyde çeşme tarafındaki kayalıklara oyulmuş kaya mezarları, teknelere hizmet veren restoranın bulunduğu düzlükte buz gibi su kaynağı dikkat çeker. Kaynak etrafı betonla çevrilmiş ve küçük bir havuz elde edilmiş. Sıcak günlerde havuz çekiyor insanı. Düzlükteki patikayı bulup yokuşu tırmananlar yarım saatlik yürüyüş sonunda üç beş haneli Kilisebelen Köyüne ulaşıyor. Dalaman ovasını, Havaalanını, Kocagöl ve Baba adayı içine alan manzara çok güzel.



## KÜÇÜK SARSALA KOYU

Korunaklı yapısı ve doğal plajı ile hem denize girmek hemde teknede geceleme için tercih edilen koylardandır. Uzun çakıllı plajı, arkada içlere doğru giren ağaçlıklı ovası, çam ağaçlarıyla kaplı dağlarla çevrelenmiş olması Sarsala'yı çekici kılar. Teknelerin en çok bağlandığı Küçük Sarsala koyunda bir restoran ve iskelesi bulunur. Bu koydan Taşyaka koyuna doğru yürüdüğü taktirde Likya uygarlığından kalma kaya mezarları gezilebilir.

## GÖBÜN KOYLARI

Tropikal coğrafyalarda rastlanabilen nefes kesen sualtı görüntülerine sahiptir. Her iki koyda bulunan ve tekne yolcularına hizmet veren restoranlar size bu güzel atmosferde farklı anlar yaşama imkanı verir. Kapı ve Merdivenli koylarının sessiz ve sakin kimliği, yalnızlık arayan tekne yolcuları için yemyeşil çamların arasında kaybolmanızı sağlayacaktır. Kolaylıkla karaya çıkmanızı sağlayan sahil bandından kıyıya çıkıp, kısa yürüyüşlerle çevreye göz atıp tanıma imkanı bulabilirsiniz.

## SIRALI BÜK LİMANI

Küçük ve büyük Hurmalı koylarını içerir. İsteyen yat ve tekneler bağlanabilir. AT BÜKÜ (Kargılık-Karanlık koy) Koy içerisinde yerli halkın kargı diye adlandırdığı kamışlar vardır. Koyun durgun denizi özellikle çocuklu aileler tarafından tercih edilir.

## GÜNLÜKLÜ KOY

Günlüklü koy, yakın çevreden pikniğe gelenlerin de akınına uğradığı, plajı ve çevresi güzel bir koydur. Sahilinde çeşme de vardır. Günlüklü içinde kalabalıktan uzağa bağlanmak isteyenler için küçük ve korunaklı koylar da vardır.

## BOYNUZ BÜKÜ

Koy içinde yatların yanaşması için ahşap bir iskele bulunmaktadır. Günlük ağaçlarıyla kaplı koyda yapılacak kısa yürüyüşlerde çok sayıda bitki türü ve kuş türüne rastlamak mümkündür.